



MĚSTSKÝ ÚŘAD PACOV

ODBOR VÝSTAVBY

NÁMĚSTÍ SVOBODY 1, 395 01 PACOV

tel. 565455111, fax. 565455133, e-mail: stavurad@mestopacov.cz

JS 508/22.6.17

Č.j. MP/06308/2017/Výst/K1

Spis.zn.: Výst./00862/2017/K1

Vyřizuje: Klimešová Irena, tel. 565 455 126

Pacov, dne 15.6.2017

Kraj Vysočina, Žižkova č.p. 1882/57, 586 01 Jihlava

ROZHODNUTÍ

ÚZEMNÍ ROZHODNUTÍ

Výroková část:

Městský úřad Pacov, odbor výstavby, jako stavební úřad příslušný podle § 13 odst. 1 písm. c) zákona č. 183/2006 Sb., o územním plánování a stavebním řádu (stavební zákon), ve znění pozdějších předpisů (dále jen "stavební zákon"), v územním řízení posoudil podle § 84 až 90 stavebního zákona žádost o vydání rozhodnutí o umístění stavby nebo zařízení (dále jen "rozhodnutí o umístění stavby"), kterou dne 20.1.2017 podal **Kraj Vysočina, IČO 70890749, Žižkova č.p. 1882/57, 586 01 Jihlava, který zastupuje TRANSCONSULT s.r.o., IČO 47455292, Nerudova č.p. 37/32, 500 02 Hradec Králové, Ing. Vladimír Pravda** (dále jen "žadatel"), a na základě tohoto posouzení:

- I. **Vydává** podle § 79 a 92 stavebního zákona a § 9 vyhlášky č. 503/2006 Sb., o podrobnější úpravě územního rozhodování, územního opatření a stavebního řádu

rozhodnutí o umístění stavby

II/128 SALAČOVA LHOTA – OBCHVAT

(dále jen "stavba") na pozemku st. p. 105 (zastavěná plocha a nádvoří), parc. č. 302/5 (lesní pozemek), parc. č. 302/6 (lesní pozemek), parc. č. 318 (lesní pozemek), parc. č. 319/1 (lesní pozemek), parc. č. 319/2 (lesní pozemek), parc. č. 320/1 (lesní pozemek), parc. č. 320/2 (lesní pozemek), parc. č. 338/2 (zahrada), parc. č. 339/1 (orná půda), parc. č. 339/2 (orná půda), parc. č. 340 (orná půda), parc. č. 342/12 (orná půda), parc. č. 342/13 (orná půda), parc. č. 342/14 (orná půda), parc. č. 344 (orná půda), parc. č. 347 (orná půda), parc. č. 350/3 (trvalý travní porost), parc. č. 350/7 (lesní pozemek), parc. č. 350/34 (trvalý travní porost), parc. č. 386/1 (orná půda), parc. č. 387 (orná půda), parc. č. 398 (orná půda), parc. č. 399 (orná půda), parc. č. 404 (orná půda), parc. č. 407/4 (orná půda), parc. č. 407/5 (orná půda), parc. č. 596 (orná půda), parc. č. 599 (orná půda), parc. č. 600 (orná půda), parc. č. 602 (orná půda), parc. č. 604 (orná půda), parc. č. 605 (orná půda), parc. č. 608 (orná půda), parc. č. 610 (orná půda), parc. č. 611 (orná půda), parc. č. 612 (orná půda), parc. č. 613 (orná půda), parc. č. 614 (orná půda), parc. č. 617 (orná půda), parc. č. 618 (orná půda), parc. č. 619 (orná půda), parc. č. 620 (orná půda), parc. č. 621 (orná půda), parc. č. 622 (orná půda), parc. č. 623 (orná půda), parc. č. 624 (orná půda), parc. č. 625 (orná půda), parc. č. 652 (orná půda), parc. č. 653 (orná půda), parc. č. 658 (orná půda), parc. č. 659 (orná půda), parc. č. 702/87 (orná půda), parc. č. 702/88 (orná půda), parc. č. 702/102 (orná půda), parc. č. 702/104 (orná půda), parc. č. 702/106 (orná půda), parc. č. 780/4 (trvalý travní porost), parc. č. 780/47 (orná půda), parc. č. 780/50 (orná půda), parc. č. 780/51 (orná půda), parc. č. 780/59 (orná půda), parc. č. 780/60 (orná půda), parc. č. 780/63 (orná půda), parc. č. 780/74 (orná půda), parc. č. 780/93 (orná půda), parc. č. 780/94 (orná půda), parc. č. 780/98 (orná půda), parc. č. 780/99 (orná půda), parc. č. 799 (orná

půda), parc. č. 808/53 (orná půda), parc. č. 808/55 (orná půda), parc. č. 808/60 (orná půda), parc. č. 808/75 (orná půda), parc. č. 808/76 (orná půda), parc. č. 808/77 (orná půda), parc. č. 808/78 (orná půda), parc. č. 808/82 (orná půda), parc. č. 808/92 (orná půda), parc. č. 829 (orná půda), parc. č. 834 (orná půda), parc. č. 846 (orná půda), parc. č. 962 (orná půda), parc. č. 970 (orná půda), parc. č. 972 (orná půda), parc. č. 973 (orná půda), parc. č. 980/20 (trvalý travní porost), parc. č. 980/22 (trvalý travní porost), parc. č. 985/1 (trvalý travní porost), parc. č. 985/2 (orná půda), parc. č. 986/1 (trvalý travní porost), parc. č. 986/2 (orná půda), parc. č. 991 (orná půda), parc. č. 997 (orná půda), parc. č. 1000 (orná půda), parc. č. 1001 (orná půda), parc. č. 1004 (orná půda), parc. č. 1008 (orná půda), parc. č. 1053/2 (ostatní plocha), parc. č. 1053/33 (ostatní plocha), parc. č. 1053/34 (ostatní plocha), parc. č. 1053/35 (ostatní plocha), parc. č. 1053/36 (ostatní plocha), parc. č. 1053/44 (ostatní plocha), parc. č. 1057 (orná půda), parc. č. 1058 (orná půda), parc. č. 1059 (orná půda), parc. č. 1060/42 (orná půda), parc. č. 1060/43 (orná půda), parc. č. 1060/44 (orná půda), parc. č. 1060/45 (orná půda), parc. č. 1060/46 (orná půda), parc. č. 1060/47 (orná půda), parc. č. 1060/48 (orná půda), parc. č. 1060/49 (orná půda), parc. č. 1060/50 (orná půda), parc. č. 1060/64 (orná půda), parc. č. 1060/65 (orná půda), parc. č. 1061 (orná půda), parc. č. 1062 (orná půda), parc. č. 1072 (orná půda), parc. č. 1073 (orná půda), parc. č. 1075 (orná půda), parc. č. 1079 (orná půda), parc. č. 1081 (orná půda), parc. č. 1083 (orná půda), parc. č. 1084 (orná půda), parc. č. 1085 (orná půda), parc. č. 1086 (orná půda), parc. č. 1087 (orná půda), parc. č. 1090 (orná půda), parc. č. 2302/2 (ostatní plocha), parc. č. 2303/2 (ostatní plocha), parc. č. 2303/4 (orná půda), parc. č. 2305/7 (ostatní plocha), parc. č. 2305/11 (ostatní plocha), parc. č. 2316 (ostatní plocha), parc. č. 2325/13 (ostatní plocha), parc. č. 2325/16 (ostatní plocha), parc. č. 2325/17 (ostatní plocha), parc. č. 2325/18 (ostatní plocha), parc. č. 2325/29 (ostatní plocha), parc. č. 2332/1 (orná půda), parc. č. 2334/2 (orná půda), parc. č. 2334/3 (trvalý travní porost), parc. č. 2382 (ostatní plocha), parc. č. 2386 (ostatní plocha), parc. č. 2391/5 (vodní plocha), parc. č. 2395/6 (vodní plocha), parc. č. 2395/7 (vodní plocha), parc. č. 2400/20 (ostatní plocha), parc. č. 2400/21 (ostatní plocha), parc. č. 2400/22 (ostatní plocha) v katastrálním území Salačova Lhota.

Druh a účel umísťované stavby: dopravní infrastruktura

- Novostavba silnice včetně vyvolaných přeložek stávajících inženýrských sítí technické infrastruktury

Umístění stavby na pozemku:

- **000 Příprava staveniště** - kácení dřevin rostoucí mimo les, kácení lesních porostů, skryvka ornice z pozemků ZPF a přemístění dvou božích muk - par.č. 386/1 k.ú. Salačova Lhota posunuto o 80 m směrem na severozápad; par.č. 702/88 k.ú. Salačova Lhota posunuto o 95 m na západ.
- **100 Objekty pozemních komunikací:** přeložka silnice II/128, přeložka silnice III/1288, přeložka silnice III/12419, napojení stávající silnice II/128 na obchvat, místní komunikace do Malé Černé, přeložka polních cest, přeložky lesních cest, hospodářské objekty, dopravní opatření, provizorní komunikace I, provizorní komunikace II
- **300 Vodohospodářské objekty:** úprava zatrubnění potoka v km 1, 246, chráničky pro kanalizaci na ČOV v km 1, 243, přeložka vodovodu v km 0, 238
- **400 Elektro a sdělovací objekty:** úprava nadzemního vedení VN v km 1, 940 E.ON a.s.
- Přeložka trafostanice a kabelu NN E.ON a.s., přeložka SEK CETIN a.s. v km 1, 174, přeložka SEK CETIN a.s. v km 2, 000 do km 2, 200, Trasa SEK pro Kraj Vysočina
- **700 Objekty pozemních staveb:** protihluková stěna,
- **800 Objekty úprav území:** vegetační úpravy

Určení prostorového řešení stavby:

- Stavba řeší obchvat Salačovy Lhoty silnice II/128 – tranzitní provoz bude vymístěn z obce a je veden nezastavěným územím na západním okraji obce v celkové délce 2, 420 km. Na obchvat budou napojeny silnice III třídy, které zajišťují přístup do území, zároveň budou napojeny i sjezdy, které budou přímo zajišťovat dopravní obsluhu přilehlých pozemků. Trasa kříží stávající silnice III/1288 a III/12419 a zde jsou navrženy úrovněvé křižovatky, vlastní obchvat je ještě propojen na stávající silnice II/128, obce bude propojena s obchvatem třemi křižovatkami.

Vymezení území dotčeného vlivy stavby.

- Zájmové území s nachází v otevřeném prostoru mimo zastavěnou část obce, okolní pozemky jsou zemědělsky využívány, v začátku úpravy trasa prochází lesem, území je svažitě, nová silnice bude odvodněna podélným a příčným sklonem do otevřených příkopů a dále do vodotečí. Před zaústěním jsou navrženy normé stěny. V rámci stavby jsou navrhovány protihlukové stěny.
- Nová trasa nemění dopravní vazby v území.

II. Stanoví podmínky pro umístění stavby:

1. Stavba bude umístěna v souladu s grafickou přílohou rozhodnutí, která obsahuje výkres současného stavu území v měřítku katastrální mapy se zakreslením stavebního pozemku, požadovaným umístěním stavby, s vyznačením vazeb a vlivů na okolí, zejména vzdáleností od hranic pozemku a sousedních staveb.
2. Projektové dokumentace pro stavební řízení budou zpracovány oprávněnými osobami podle druhu stavebních objektů, obsahové náležitosti, rozsah a obsah projektových dokumentací stanoví prováděcí předpisy.
3. Před vydáním stavebního povolení bude vydáno rozhodnutí o odstranění stavby st.p.č. 105 k.ú. Salačova Lhota.
4. V dalším stupni projektových dokumentací budou respektována stanoviska, závazné posudky a vyjádření orgánů, organizací a účastníků řízení, zejména pak:
 - a/ *Česká telekomunikační infrastruktura a.s., Olšanská 2681/6, Praha 3 ze dne 15.9.2016 zn. POS-661438/16-OPyr, ze dne 3.3.2016, č.j.: 550464/16*
 - Před vydáním stavebního povolení bude uzavřena smlouva o provedení vynucené překládky.
 - Projektová dokumentace ke stavebnímu řízení bude předložena k odsouhlasení.
 - b/ *E.ON Česká republika s.r.o., Pražská 290, Jindřichův Hradec ze dne 11.8.2016, zn.: Z0311/13007103, ze dne 9.8.2016 nz.: Z0311/13006953, E.ON Servisní s.r.o., F.A. Gerstnera 2151/6, České Budějovice ze dne 7.3.2016 zn.: M18416-16106267*
 - Byla uzavřena smlouva o přeložce zařízení distribuční soustavy
 - c/ *E.ON Servisní s.r.o., F.A. Gerstnera 2151/6, České Budějovice ze dne 7.3.2016 zn.: M18416-16106267*
 - Ke stavbě a činnosti v ochranných pásmech nadzemního vedení VN, VVN, podzemního vedení nebo elektrických stanic je investor povinen si zajisti písemný souhlas ve smyslu § 46 odst. 11 zákona č. 458/2000 Sb., o podmínkách podnikání a výkonu státní správy v energetických odvětvích v platném znění.
 - d/ *Povodí VLTAVY, s.p., závod Dolní Vltava, Grafická 36, Praha 5 ze dne 8.8.2016, zn.: 41984/2016-242-Mš, 30.6.2015, zn.: 11780/2015-240*
 - Při provádění prací nesmí dojít ke kontaminaci podzemních a povrchových vod závadnými látkami, na stavbě musí být prostředky pro likvidaci případné havárie
 - Pro stavbu bude vypracován havarijný plán v souladu s vyhl.č. 450/2005 Sb., v platném znění
 - Další stupeň PD bude doplněn o hydrotechnické výpočty množství srážkových vod z komunikace pro navrhovaný déšť a odtokové množství srážkových vod do recipientu
 - Odvodnění z komunikace bude provedeno tak, aby nedocházelo ke škodám na přilehlých pozemcích
 - S odpady ze stavby bude nakládáno v souladu se zákonem č. 185/2001 Sb., o odpadech a o změně některých dalších zákonů a souvisejícími předpisy.
 - e/ *Krajská Hygienická stanice Kraje Vysočina se sídlem v Jihlavě, územní pracoviště Pelhřimov, Pražská 127 ze dne 9.8.2016, zn.: KHSV/15423/2016/PE/HOK/Sme*
 - Projektová dokumentace pro stavební řízení bude obsahovat doplněnou hlukovou studii. Do hlukové studie bude doplněn výpočet hluku z provozu na komunikaci III/1288 v úseku od křižovatky s nově navrženou přeložkou II/128 po křižovatku s původní trasou III/128 v Salačově Lhotě. Hluková studie bude dále doplněna o model dopravy na základě, kterého budou stanoveny intenzity dopravy na komunikaci III/1288. Ve výpočtových bodech, ve kterých bude docházet

k synergickému působení hluku z obou komunikací /II/128 a III/1288/ bude stanoven převažující zdroj hluku. Dále bude obsahovat posouzení hluku z výstavby včetně související dopravy se stavbou, zařízení staveniště a případech zařízení jako jsou drtiče stavebního odpadu betonárny apod./

- Součástí dokumentace pro stavební povolení bude plán organizace výstavby, ze kterého bude vycházet hluková studie z výstavby a v němž budou zahrnuta případná opatření vedoucí k omezení negativních vlivů /hluku/ po dobu výstavby obchvatu s ohledem ke stávající okolní chráněné zástavbě.
- V případě, že se v odstraňovaných objektech budou vyskytovat materiály s obsahem azbestu, budou dodržována opatření k ochraně zdraví zaměstnanců podle § 21 nařízení vlády č. 361/2007 Sb., kterým se stanoví podmínky ochrany zdraví zaměstnanců při práci. Zaměstnavatel provádějící bourací práce musí předložit orgánu ochrany veřejného zdraví nejméně 30 dnů před zahájením hlášení o pracích, při nichž budou pracovníci exponováni azbestem. Náležitosti hlášení jsou obsaženy v § 5 vyhl.č. 432/02 Sb., kterou se stanoví podmínky ochrany pro zařazování prací do kategorií, limitní hodnoty ukazatelů biologických expozičních testů, podmínky odběru biologického materiálu pro provádění biologických expozičních testů a náležitosti hlášení prací s azbestem a biologickými činiteli. Zaměstnavatel je povinen opatření k předcházení a omezení rizik souvisejících s expozicí azbestu předem projednat s orgánem ochrany veřejného zdraví.
- Stavba bude po dokončení uvedena do zkušebního provozu. V rámci zkušebního provozu bude provedeno kontrolní měření hluku.

f/ Hasičská záchranný sbor Kraje Vysočina krajské ředitelství, Ke Skalce 32, Jihlava ze dne 26.7.2016, č.j.: HSJI-4258-2/P-2016

- K případným změnám proti posuzované projektové dokumentace je třeba si vyžádat nové závazné stanovisko z hlediska požární ochrany.

g/ Krajské ředitelství policie Kraje Vysočina, územní odbor Pelhřimov, Dopravní inspektorát, Pražská 1738 ze dne 2.9.2016, č.j.: KRPJ-76386-3/ČJ-2016-161706-DING

- V dalším stupni PD budou doloženy detaily sjezdů, včetně propustků, příčné a podélné řezy.

h/ Koordinované stanovisko Městského úřadu Pacov, nám. Svobody 1 ze dne 11.8.2016, zn.: MP/07811/2016/02, vodoprávní úřad Městského úřadu Pacov,

- **závazné stanovisko za ochranu přírody a krajiny**
 - Pokácené dřeviny budou nahrazeny adekvátní náhradní výsadbou, která bude provedena na pozemcích k tomu určených obcí Salačova Lhota v k.ú. Salačova Lhota. Náhradní výsadbu doporučujeme provést např. v rámci doplnění doprovodné zeleně kolem současné silnice případně kolem dalších vhodných místních a účelových komunikací. Rozsah náhradní výsadby doporučujeme stanovit s využitím metodiky pro oceňování stromů podle Agentury ochrany přírody a krajiny – bude součástí projektové dokumentace ke stavebnímu řízení.
- **za odbor dopravy**
 - Příslušným speciálním stavebním úřadem pro stavby pozemních komunikací je MěÚ Pacov, odbor dopravy, projektová dokumentace ke stavebnímu řízení musí být zpracována projektantem se zaměřením na dopravní stavby v souladu s vyhl.č. 398/2009 Sb., o obecných technických požadavcích zabezpečující bezbariérové užívání staveb.
- **závazné stanovisko úseku vodního hospodářství**
 - Akce bude navržena a realizována tak, aby jejím provozem nemohlo dojít k ohrožení povrchových a podzemních vod
 - Stavba se dotýká zájmů vodního hospodářství stavbami a stavebními úpravami vodních děl. Záměr je možný po vydání stavebního povolení vodoprávním úřadem.
- **za úsek památkové péče**
 - Zemní práce pro provedení stavby jsou stavebníci povinni ohlásit již od doby přípravy stavby Archeologickému ústavu AV ČR v Brně nebo v Praze, oddělení archeologických výzkumů. Jemu nebo jiné oprávněné organizaci bude umožněno případné provedení záchranného archeologického výzkumu. O podmínkách jeho provedení bude uzavřena dohoda mezi stavebníkem a oprávněnou organizací.
- **závazné stanovisko lesního hospodářství**

- Dopravu materiálu, techniky a dodávku stavebních prací pro zhotovení obchvatu zajistit tak, aby na lesních porostech nedocházelo ke škodám, v případě poškození učinit bezprostředně nápravná opatření, tato podmínka se nevztahuje na pozemky, kde bylo provedeno dotčení lesních pozemků.
- V případě úniku ropných látek učinit okamžitá opatření k zabránění poškození lesa a přírodního prostředí.
- Na lesní pozemky nebude ani na přechodnou dobu ukládán žádný výkopový či jiný materiál. Tato podmínka se nevztahuje na pozemky, kde bylo provedeno dotčení lesních pozemků..
- K dotčení části pozemků určených k plnění funkci lesa p.č. 302/1, 320/2, 320/1, 319/1, 319/2, 302/5, 302/6, 318 vše k.ú. Salačova Lhota dle projektové dokumentace.
- K dotčení lesních pozemků dojde pouze v rozsahu dle projektové dokumentace.
- Před vydáním stavebního povolení bude zažádáno o dočasné a trvalé odnětí lesních pozemků.

ch/ Městský úřad Pacov, vodoprávní úřad, nám. Svobody 1 ze dne 16.12.2016 sp.zn.: 09347/2016

- Při provádění prací nesmí dojít ke kontaminaci podzemních a povrchových vod závadnými látkami, na stavbě musí být prostředky pro likvidaci případné havárie
- Pro stavbu bude vypracován havarijní plán v souladu s vyhl.č. 450/2005 Sb., v platném znění
- Další stupeň PD bude doplněn o hydrotechnické výpočty množství srážkových vod z komunikace pro navrhovaný déšť a odtokové množství srážkových vod do recipientu
- Odvodnění z komunikace bude provedeno tak, aby nedocházelo ke škodám na přilehlých pozemcích

i/ Lesy ČR, s.p., správa toků – oblast povodí Vltavy, Tyršova 1902, Benešov ze dne 6.6.2016 sp.zn.: LCRO 021629/2016

- Projektová dokumentace ke stavebnímu řízení bude předložena k posouzení.

j/ Krajský úřad Kraje Vysočina, Odbor životního prostředí ze dne 21.12.2010 zn.: KUJI 93751/2010 OZP1694/2010 Váv

- Souhlas k trvalému a dočasnému odnětí zemědělské půdy
- Celkový rozsah dotčení zemědělského půdního fondu je následující: :
51 511 m² trvalé odnětí
6 154 m² dočasné odnětí nad 1 rok
- 1. Skrývka kulturních vrstev půdy z trvale odnímaných pozemků:
- Žadatel / ten, v jehož zájmu je souhlas vydán/ je povinen zajistit provedení skrývky kulturních vrstev půdy na celé trvale odnímané ploše v mocnosti 0,2 – 0,3 m o celkovém objemu 14 041 m³ dle předložené bilance skrývky.
- Jako dočasná deponie skrývky kulturních vrstev půdy /ornice / bude využit prostor, na kterém v současnosti stojí nevyužíván budova bývalého vepřína, a okolní pozemky. Skrývka kulturních vrstev půdy bude do doby jejího stanoveného využití uložena /deponována / na dvou plochách navazující na zábor stavby do výšky 3,0 m při sklonu bočních svahů 1: 2,5. Do doby jejich stanoveného využití je žadatel povinen na svůj náklad zajistit ochranu dočasně uložených /deponovaných / kulturních vrstev půdy proti znehodnocení, ztrátám a odcizení a zajistit jejich řádné ošetřování proti zaplevelení. Žadatel je povinen zajistit, aby hranice deponií byly v terénu viditelně vyznačeny.
- První část skrývky kulturních vrstev půdy o objemu 6 500 m³ bude využita k ohumusování nezpevněných ploch stavby, pro výměnu půdy ve výsadbových jamkách stromů, pro zpětné rozproštění ornice v úzkém pruhu mezi vnější hranicí silničního tělesa nebo příkopu a hranicí trvalého záboru a pro rekultivaci rušených úseků stávajících komunikací a jiných ploch.
- Druhá část skrývky kulturních vrstev půdy o objemu 3 055 m³ bude využita k dokončení rekultivace bývalé skládky odpadů na pozemcích p.č. 418/1 – 14 v k.ú. Salačova Lhota v rovnoměrné vrstvě do 0,5 m na ploše 6 110 m².
- Třetí část skrývky kulturních vrstev půdy o objemu 4 486 m³ bude rozprostřena na pozemcích určených k užívání jako zemědělská půda ve vlastnictví VOD Jetřichovec, družstvo, na ploše

39 644 m² a to na pozemcích p.č. 596, 599, 600, 602, 604, 605, 608, 610, 613, 614, 702/97 v k.ú. Salačova Lhota nevrstvě max. 0, 12 m. V případě pozemků p.č. 599, 600, 602, 604, 605 a 608 k.ú. Salačova Lhota dojde k rozproštění i na druhé /levé/ straně stavby. O předání a převzetí této části kulturních vrstev bude sepsán protokol s uvedením data předání a celkového objemu předávaných kulturních vrstev půdy a v příloze bude mapa katastru nemovitostí se zákresem části pozemku, na kterém budou kulturní vrstvy rozhrnuty. Žadatel je povinen neprodleně po předání této části kulturních vrstev půdy zaslat kopii protokolu včetně mapy se zákresem konečného použití kulturních vrstev půdy na Krajský úřad Kraje Vysočina, odbor životního prostředí a zemědělství k založení do spisu /jde o nezbytně nutný podklad k případnému dozoru či kontrole plnění podmínek souhlasu/.

- Dále je žadatel /ten, v jehož zájmu je souhlas vydán/ povinen vést protokol /pracovní deník/ o veškerých činnostech, souvisejících se skrývkou, přemístěním, rozproštěním, či jiným využitím, ochranou a ošetřováním skrývaných kulturních vrstev půdy. V protokolu uvádí všechny skutečnosti, rozhodné pro posouzení správnosti, úplnosti a účelnosti využívání těchto zemin. Na vyžádání předkládá protokol /pracovní deník/ orgánu ochrany zemědělského půdního fondu k posouzení plnění podmínek souhlasu.
- 2. Skrývka kulturních vrstev půdy z dočasně odnímaných pozemků:
- Žadatel /ten, v jehož zájmu je souhlas vydán/ je povinen zajistit provedení skrývky kulturních vrstev půdy na celé ploše dočasně odnímané ploše v mocnosti 0, 2 - 0, 2 m o celkovém objemu 1 596 m³. Po ukončení dočasně nezemědělského využití bude tato skrývka vrácena ke zpětné rekultivaci dočasně odnímané plochy.
- 3/ Schválený plán rekultivace
- Žadatel je povinen na svůj náklad zajistit zpětnou zemědělskou rekultivaci dočasně odejmutých částí pozemků dle schváleného plánu rekultivace. Po dokončení poslední etapy biologické rekultivace požádá žadatel na Městském úřadě Pacov, odboru životního prostředí a památkové péče, o ukončení platby odvodů.
- 4/ Akce se stavbou související
- Žadatel je povinen zajistit, aby nedošlo k terénním úpravám, vyžadující skrývku ornice a k umísťování přebytečných výkopových zemin na pozemky, náležející do ZPF, které nejsou předmětem tohoto souhlasu k trvalému a dočasnému odnětí půdy.
- Žadatel je povinen zajistit si přístup na staveniště, který bude veden pouze po dočasně odnímaných pozemcích nebo po jiných pozemcích, které nejsou součástí ZPF, aby nemohlo dojít k poškození příznivých fyzikálních, chemických a biologických vlastností půdy při pojezdu stavebních strojů.
- 4/ rozsah a umístění stavby: žadatel plně zodpovídá za dodržení schváleného rozsahu a umístění stavby, změny, případně provádění činností, vyžadujících skrývku kulturních vrstev půdy nad rámec výše uvedeného odnětí půdy je předem povinen s příslušným orgánem ochrany ZPF projednat a schválit jako změnu podmínek souhlasu při řízení o změně rozhodnutí vydaných dle zvláštních předpisů.
- 5/ Orientační výše odvodů
- U dočasně odejmuté plochy se stanovují žadateli odvody v orientační výši 3 047, 90 Kč placených každoročně až do ukončení poslední etapy biologické rekultivace. U trvale odejmuté plochy se stanovují žadateli odvody v orientační výši 2 091 760, 84 Kč.
- 6/ Dotčení pozemků s vloženými investicemi do půdy / odvodnění /.
- Navrhované odnětí půdy se dotkne pozemků s vloženými investicemi do půdy /odvodnění/. Žadatel je povinen na svůj náklad zajistit, aby vlivem stavby nedošlo ke zhoršení funkčnosti meliorační soustavy na neodnímaných pozemcích, náležejících do ZPF.

Účastníci řízení dle § 27 odst. 1 správního řádu, na něž se vztahuje rozhodnutí správního orgánu:

Kraj Vysočina, Žižkova č.p. 1882/57, 586 01 Jihlava

Odůvodnění:

Dne 20.1.2017 podal žadatel žádost o vydání rozhodnutí o umístění stavby. Protože žádost nebyla úplná a nebyla doložena všemi podklady a závaznými stanovisky potřebnými pro její řádné posouzení, byl žadatel dne 1.2.2017 vyzván k doplnění žádosti a řízení bylo přerušeno. Žádost byla doplněna dne 7.3.2017.

Stavební úřad oznámil zahájení územního řízení známým účastníkům řízení, veřejnosti a dotčeným orgánům. Současně nařídil veřejné ústní jednání spojené s ohledáním na místě na den 22.5.2017, o jehož výsledku byl sepsán protokol.

Stavební úřad v provedeném územním řízení přezkoumal předloženou žádost, projednal ji s účastníky řízení, veřejností a dotčenými orgány a zjistil, že jejím uskutečněním nejsou ohroženy zájmy chráněné stavebním zákonem, předpisy vydanými k jeho provedení a zvláštními předpisy. Umístění stavby je v souladu se schválenou územně plánovací dokumentací a vyhovuje obecným požadavkům na výstavbu. Jedná se o stavbu dopravní infrastruktury, která je v územním plánu obce Salačova Lhota vedena jako veřejně prospěšná stavba A1 Silniční obchvat obec – přeložka silnice II/128 a stavby související s přeložením silnice. Realizací obchvatu dojde k vymístění tranzitní dopravy mimo obec a k zásadnímu zklidnění dopravy v obci a ke zvýšení bezpečnosti všech účastníků dopravy, zejména chodců. Na vlastní trase silnice II/128 bude doprava plynulejší a bezpečnější. V obci dále výrazně poklesne hluková zátěž. Stanoviska dotčených orgánů hájící zájmy podle zvláštních předpisů s navrženou projektovou dokumentací souhlasí, případně stanovily podmínky pro zpracování projektové dokumentace ke stavebnímu řízení.

Stanoviska sdělili:

- Česká telekomunikační infrastruktura a.s., Olšanská 2681/6, Praha 3 ze dne 15.9.2016 zn. POS-661438/16-OPyr, ze dne 3.3.2016, č.j.: 550464/16
- E.ON Česká republika s.r.o., Pražská 290, Jindřichův Hradec ze dne 11.8.2016, zn.: Z0311/13007103, ze dne 9.8.2016 nz.: Z0311/13006953
- VOD Jetřichovec, družstvo, Jetřichovec 62 ze dne 6.10.2016
- Povodí VLTAVY, s.p., závod Dolní Vltava, Grafická 36, Praha 5 ze dne 8.8.2016, zn.: 41984/2016-242-Mš, 30.6.2015, zn.: 11780/2015-240
- Krajská Hygienická stanice Kraje Vysočina se sídlem v Jihlavě, územní pracoviště Pelhřimov, Pražská 127 ze dne 9.8.2016, zn.: KHSV/15423/2016/PE/HOK/Sme
- Hasičská záchranný sbor Kraje Vysočina krajské ředitelství, Ke Skalce 32, Jihlava ze dne 26.7.2016, č.j.: HSJI-4258-2/P-2016
- Lesy ČR Humpolecká 2165, Pelhřimov ze dne 28.7.2016, sp.zn.: 188.5
- Ministerstvo obrany ČR, sekce ekonomická a majetková, odbor ochrany územních zájmů a řízení programů nemovité infrastruktury, Teplého 1899, Pardubice ze dne 29.7.2016, sp.zn.: 33750/2016-8201-OÚZ-ČB
- VoKa-ekologické stavby s.r.o., Spojovací 1539, Humpolec ze dne 12.7.2016, ze dne 3.3.2016
- Krajské ředitelství policie Kraje Vysočina, územní odbor Pelhřimov, Dopravní inspektorát, Pražská 1738 ze dne 2.9.2016, č.j.: KRPI-76386-3/ČJ-2016-161706-DING
- Městský úřad Pacov, odbor dopravy, nám. Svobody 1 ze dne 12.9.2016 sp.zn.: OD.08025/2016/Pa
- Koordinované stanovisko Městského úřadu Pacov, nám. Svobody 1 ze dne 11.8.2016, zn.: MP/07811/2016/02, vodoprávní úřad Městského úřadu Pacov,
- Obec Salačova Lhota, Pacov ze dne 18.7.2016, 26.9.2016, 7.3.2016
- Krajská správa a údržba silnic Vysočiny, příspěvková organizace, Kosovská 16, Jihlava ze dne 19.7.2016, zn.: 7640/2016, ze dne 12.8.2016, zn.: 8705/2016
- Městský úřad Pacov, vodoprávní úřad, nám. Svobody 1 ze dne 16.12.2016 sp.zn.: 09347/2016
- E.ON Servisní s.r.o., F.A. Gerstnera 2151/6, České Budějovice ze dne 7.3.2016 zn.: M18416-16106267
- Lesy ČR, s.p., správa toků – oblast povodí Vltavy, Tyršova 1902, Benešov ze dne 6.6.2016 sp.zn.: LCRO 021629/2016

- Krajský úřad Kraje Vysočina, Odbor životního prostředí a zemědělství, Žižkova 57 Jihlava ze dne 8.11.2016 č.j.: KUJI 73282/2016 OZPZ2719/2016 Go
- Krajský úřad Kraje Vysočina, Odbor životního prostředí ze dne 21.12.2010 KUJI 93751/2010 OZP1694/2010 Váv

Stavební úřad zajistil vzájemný soulad předložených závazných stanovisek dotčených orgánů vyžadovaných zvláštními předpisy a zahrnul je do podmínek rozhodnutí.

Stavební úřad rozhodl, jak je uvedeno ve výroku rozhodnutí, za použití ustanovení právních předpisů ve výroku uvedených.

Účastníci řízení dle § 85 stavebního zákona - další dotčené osoby: VOD Jetřichovec, družstvo, Obec Salačova Lhota, Ing. Vít Císař, Petr Horký, Ivana Vlková, Eva Kottová, Jana Kottová, Miloš Kott, František Kostroun, Iva Kostrounová, Martin Malina, Laděna Malinová, Pavel Buřič, Stanislav Buřič, František Holejšovský, Věra Švadlenová, Milena Lehovská, Jaroslav Kučera, Bohuslav Štěpánek, Jiří Švec, Ing. Milan Buřič, Pavel Buřič, Ludmila Štekerová, Zdeněk Kačena, Antonín Viřha, Jiří Vitha, Luděk Zajíc, Alena Truhlářová, Stanislava Smetanová, Ing. Jiří Houdek, Vlasta Kučerová, Marie Charvátová, Ludmila Papežová, Blanka Kocourová, Stanislav Průša, Marie Charvátová, František Bareš, Jiří Dvořák, Marie Dvořáková, Kraj Vysočina, Krajská správa a údržba silnic Vysočiny, příspěvková organizace, Česká telekomunikační infrastruktura a.s., E.ON Distribuce, a.s., Povodí Vltavy, státní podnik, závod Dolní Vltava

Vypořádání s návrhy a námitkami účastníků:

1. Námitky Stanislava Buřice, bytem v Úvozu 964 ze dne 15.10.2016 týkající se umístění stavby a dále námitky uvedené do protokolu z jednání konaného dne 22.5.2017 týkající se hlučnosti budoucí stavby a znehodnocení kvalitní zemědělské půdy.

Stavební úřad se podanými námitkami zabýval, přičemž dospěl k závěru, že námitka týkající se hlučnosti budoucí stavby není v této fázi řízení opodstatněná, neboť k případnému zvýšení hlukové zátěže by mohlo dojít nikoliv umístěním stavby, ale až vlastním provozem, a toto řeší závazné stanovisko Krajské hygienické stanice ze dne 9.8.2016, zn.: KHSV/15423/2016/PE/HOK/Sme.

Námitka týkající se znehodnocení kvalitní zemědělské půdy je neopodstatněná z důvodu, že předmětné pozemky jsou pro tento účel územním plánem obce Salačova Lhota, tento územní plán byl schválen zastupitelstvem obce Salačova Lhota dne 22.12.2006 a od tohoto data je i účinný určené, jedná se o veřejně prospěšnou stavbu pro účel dopravní infrastruktury. V územním plánu je tato trasa navržena jako nejvhodnější, ochrana zemědělského půdního fondu je řešena rozhodnutím o vynětí ze ZPF ze dne 21.12.2010, zn.: KUJI 93751/2010, OZP1694/2010/Váv.

Vyhodnocení připomínek veřejnosti:

- Nebyly vzneseny žádné připomínky.

Vypořádání s vyjádřeními účastníků k podkladům rozhodnutí:

- Účastníci se k podkladům rozhodnutí nevyjádřili.

Poučení účastníků:

Proti tomuto rozhodnutí se lze odvolat do 15 dnů ode dne jeho oznámení k odboru územního plánování a stavebního řádu Krajského úřadu Kraje Vysočina podáním u zdejšího správního orgánu.

Odvolání se podává s potřebným počtem stejnopisů tak, aby jeden stejnopis zůstal správnímu orgánu a aby každý účastník dostal jeden stejnopis. Nepodá-li účastník potřebný počet stejnopisů, vyhotoví je správní orgán na náklady účastníka. Odvoláním lze napadnout výrokovou část rozhodnutí, jednotlivý výrok nebo jeho vedlejší ustanovení. Odvolání jen proti odůvodnění rozhodnutí je nepřípustné.

Stavební úřad po dni nabytí právní moci územního rozhodnutí doručí žadateli stejnopis písemného vyhotovení územního rozhodnutí opatřený doložkou právní moci spolu s ověřenou grafickou přílohou, stejnopis písemného vyhotovení územního rozhodnutí opatřený doložkou právní moci doručí také místně příslušnému obecnímu úřadu, pokud není stavebním úřadem, a jde-li o stavby podle § 15 nebo 16 stavebního zákona, také stavebnímu úřadu příslušnému k povolení stavby.

Rozhodnutí má podle § 93 odst. 1 stavebního zákona platnost 2 roky. Podmínky rozhodnutí o umístění stavby platí po dobu trvání stavby či zařízení, nedošlo-li z povahy věci k jejich konzumaci.

Stanislav Macháček
zástupce vedoucí odboru výstavby

Poplatek:

Správní poplatek podle zákona č. 634/2004 Sb., o správních poplatcích položky 17 odst. 1 písm. f) ve výši 20000 Kč byl zaplacen dne 19.4.2017.

Obdrží:**Žadatelé (stavebník)**

Kraj Vysočina, IDDS: ksab3eu, zastoupená spol. TRANSCONSULT s.r.o., IDDS: wbeszgc

účastníci územního řízení /doručeno do DDS a na dodejku/

VOD Jetřichovec, družstvo, IDDS: ukia4sz
Obec Salačova Lhota, IDDS: 22xayci
Ing. Vít Císař, Tenisová č.p. 956/13, Praha 10-Hostivař, 102 00 Praha 102
Petr Horký, Malá Černá č.p. 4, Salačova Lhota, 395 01 Pacov
Ivana Vlková, Senožaty č.p. 173, 394 56 Senožaty
Eva Kottová, Dolákova č.p. 530/30, Praha 8-Bohnice, 181 00 Praha 81
Jana Kottová, Dolákova č.p. 530/30, Praha 8-Bohnice, 181 00 Praha 81
Miloš Kott, Salačova Lhota č.p. 19, 395 01 Pacov
František Kostroun, Salačova Lhota č.p. 20, 395 01 Pacov
Iva Kostrounová, Salačova Lhota č.p. 20, 395 01 Pacov
Martin Malina, Salačova Lhota č.p. 34, 395 01 Pacov
Laděna Malinová, Salačova Lhota č.p. 34, 395 01 Pacov
Pavel Buřič, Jetřichovská č.p. 663, 395 01 Pacov
Stanislav Buřič, V Úvozu č.p. 964, 395 01 Pacov
František Holejšovský, Salačova Lhota č.p. 39, 395 01 Pacov
Věra Švadlenová, Pod Klaudiánkou č.p. 1027/5, Praha 4-Podolí, 147 00 Praha 47
Milena Lehovská, Salačova Lhota č.p. 5, 395 01 Pacov
Jaroslav Kučera, Salačova Lhota č.p. 27, 395 01 Pacov
Bohuslav Štěpánek, Salačova Lhota č.p. 22, 395 01 Pacov
Jiří Švec, Klenovice č.p. 204, 392 01 Soběslav
Ing. Milan Buřič, Václava Plačka č.p. 456, 395 01 Pacov
Pavel Buřič, Jetřichovská č.p. 663, 395 01 Pacov
Ludmila Štekerová, Salačova Lhota č.p. 35, 395 01 Pacov
Zdeněk Kačena, Salačova Lhota č.p. 36, 395 01 Pacov
Antonín Viřha, Salačova Lhota č.p. 1, 395 01 Pacov
Jiří Vitha, Průmyslová č.p. 1068, 391 02 Sezimovo Ústí 2
Luděk Zajíc, Salačova Lhota č.p. 11, 395 01 Pacov
Alena Truhlářová, Na Blatech č.p. 31, 395 01 Pacov
Stanislava Smetanová, Kotlářská č.p. 890, 395 01 Pacov
Ing. Jiří Houdek, Salačova Lhota č.p. 7, 395 01 Pacov
Vlasta Kučerová, Myslíkova č.p. 823, 395 01 Pacov
Marie Charvátová, Sochařská č.p. 521/7, 170 00 Praha 7-Bubeneč
Ludmila Papežová, Husinecká č.p. 2139/22, 390 02 Tábor 2
Blanka Kocourová, Za Parkem č.p. 218, 394 26 Lukavec u Pacova

Stanislav Průša, Salačova Lhota č.p. 31, 395 01 Pacov
Marie Charvátová, Sochařská č.p. 521/7, 170 00 Praha 7-Bubeneč
František Bareš, Ferd. Čermáka č.p. 681, 395 01 Pacov
Jiří Dvořák, Salačova Lhota č.p. 13, 395 01 Pacov
Marie Dvořáková, Salačova Lhota č.p. 13, 395 01 Pacov
Kraj Vysočina, IDDS: ksab3eu
Krajská správa a údržba silnic Vysočiny, příspěvková organizace, IDDS: 3qdn8g
Česká telekomunikační infrastruktura a.s., IDDS: qa7425t
E.ON Distribuce, a.s., IDDS: nf5dxbu
Povodí Vltavy, státní podnik, závod Dolní Vltava, IDDS: gg4t8hf

ostatní účastníci doručeno veřejnou vyhláškou

/ podle § 86 odst. 6 stavebního zákona identifikování i označením pozemku a staveb evidovaných v katastru nemovitostí. /

par.č. 2325/19, 808/51, 808/84, 980/19, 963, 816, 1011, 1053/31, 1053/23, 1053/7, 2391/6, 808/52, 317, 811, 848, 315/1, 315/2, 626, 820, 975., 2400/19, 702/78, 311, 812, 819, 855, 302/2, 815, 1053/28, 1053/32, 1067/2, 808/56, 971, 994, 1091, 1092, 2325/14, 2390/24, 2390/27, 808/79, 780/112, 2390/23, 980/21, 306, 828, 1070, 781/1, 983, 2400/23, 403, 2390/25, 2390/26, 1053/43, 2395/8, 780/52, 780/64, 342/16, 316, 805, 810, 2325/28, 338/5, 342/15, 780/106, 808/74, 960, 1053/42, 615, 798, 1053/41, 1063/2, 1064/2, 1065/2, 1066/2, 781/2, 601, 338/63, 586/15, 702/97, 780/113, 307, 312, 321, 337, 394, 8019, 2304, 2312, 2327, 16/1, 16/2, 105/1, 1060/55, 1060/56, 2302/1, 2305/8, 2305/9, 2391/7, 342/1, 350/11, 350/5, 350/8, 401/2, 407/9, 702/105, 702/36, 702/37, 702/38/, 702/39, 702/40, 702/41, 702/42, 702/43, 702/44, 702/45, 702/82, 780/92, 780/95, 808/54, 808/65, 702/98, 780/58, 2390/17, 2390/29 st.p.č. 74, st.p.č. 75, vše katastrální území Salačova Lhota.

dotčené orgány

Krajská hygienická stanice Kraje Vysočina se sídlem v Jihlavě, územní pracoviště Pelhřimov, IDDS: sf3iu8q
Hasičský záchranný sbor Kraje Vysočina, územní odbor Pelhřimov, IDDS: nttaa7v
Ministerstvo obrany ČR, sekce ekonomická a majetková, odbor ochrany územních zájmů, IDDS: hjyaaavk
Policie ČR, Krajské ředitelství policie Kraje Vysočina, dopravní inspektorát, IDDS: x9nhptc
Městský úřad Pacov, odbor životního prostředí a památkové péče, nám. Svobody 1,
Městský úřad Pacov, odbor dopravy, nám. Svobody 1
Krajský úřad Kraje Vysočina, Odbor životního prostředí a zemědělství, IDDS: ksab3eu

ostatní

E.ON Servisní, s.r.o., IDDS: fdbdvmmf
VoKa - ekologické stavby, spol. s r.o., IDDS: djia6qpm

Toto rozhodnutí musí být zveřejněno nejméně po dobu 15 dnů

na úřední desce Městského úřadu Pacov a Obecního úřadu Salačova Lhota, zároveň je toto rozhodnutí zveřejněno na elektronické desce Městského úřadu Pacov.

Účinky doručení nastávají posledním dnem 15 denní lhůty.

.....po sejmutí z úřední desky odstříhnout a obratem zaslat zpět.....

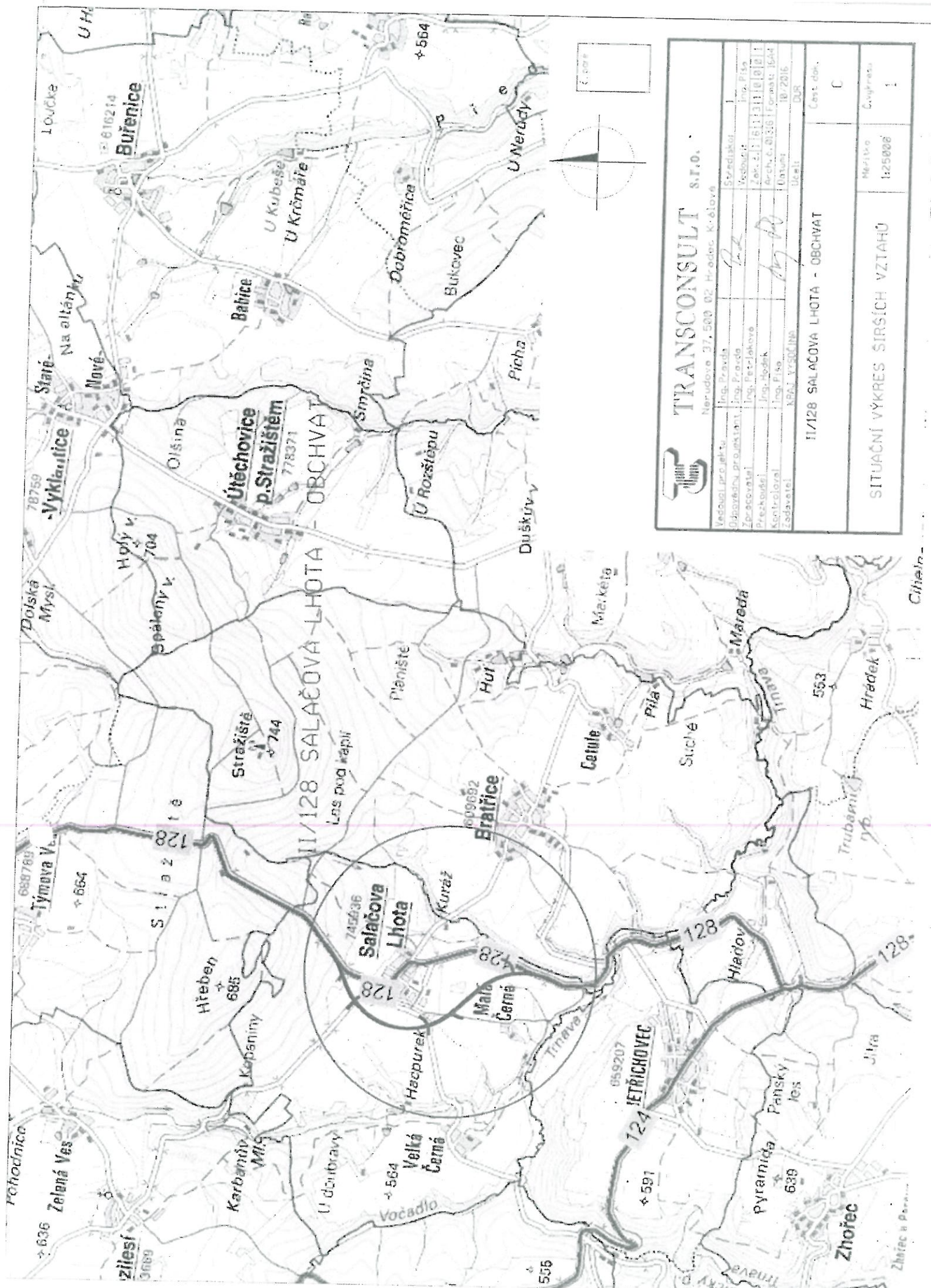
Potvrzení o zveřejnění rozhodnutí ze dne 5.6.2017 č.j. MP/06308/2017/Výst/KI

Spis.zn.: Výst./00862/2017/KI

Vyvěšeno dne.....

Sejmuto dne.....

Razítko a podpis oprávněné osoby, která potvrzuje vyvěšení a sejmutí rozhodnutí.



TRANSCONSULT S.T.O.			
Nerudova 37, 500 02 Hradec Králové			
Vedoucí projektu	Ing. Prácha	Správník	Ing. Páša
Objedavatel	Ing. Prácha	Vedoucí	Ing. Páša
Zpracovatel	Ing. Petr-Jakob	Zpracovatel	Ing. Páša
Projektant	Ing. Hodek	Projektant	Ing. Páša
Kontrola	Ing. Páša	Kontrola	Ing. Páša
Zodpovědný	Ing. Páša	Zodpovědný	Ing. Páša
KAPIT VÝSOČINA		DUR	
11/128 SALAČOVA LHOTA - OBCHVAT		Cest. dle	
		C	
SITUAČNÍ VÝKRES ŠIRŠÍCH VZTAHŮ		Měřítko	
		1:25000	

